



ForêtNeuchâtel

Association des propriétaires forestiers

Rapport annuel 2020





ForêtNeuchâtel

Association des propriétaires forestiers

Les Longues Raies 13
Case postale 84
2013 Colombier

Tél. : 032 730 39 42

Fax : 032 731 17 96

E-mail : foretneuchatel@foretneuchatel.ch

Site : [www. foretneuchatel.ch](http://www.foretneuchatel.ch)

RAPPORT ANNUEL

de ForêtNeuchâtel
pour l'exercice 2020

TABLE DES MATIERES

LE MOT DU PRESIDENT	3
1. MEMBRES	4
2. ORGANES ET ADMINISTRATION.....	4
2.1 ASSEMBLEE GENERALE.....	4
2.2 CONSEIL D'ADMINISTRATION.....	5
2.3 COMITE DIRECTEUR.....	6
2.4 COMMISSION COMMERCIALE	6
2.5 COMMISSION DE CERTIFICATION	7
2.6 ADMINISTRATION.....	7
2.6.1 <i>Collaboratrices/Collaborateurs</i>	7
2.6.2 <i>Secrétariat permanent</i>	7
3. RAPPORT D'ACTIVITES 2020.....	8
3.1 INTRODUCTION.....	8
3.2 ACTIVITES GENERALES DE FORETNEUCHATEL	8
3.3 ETAT SANITAIRE DES FORETS, BOSTRYCHE TYPOGRAPHE	10
3.4 CERTIFICATION.....	11
3.5 LABEL BOIS SUISSE.....	11
3.6 ASSEMBLEE GENERALE DES DELEGUES DE FORETSUISSE	12
3.7 BOIS DE HAUTE QUALITE	13
3.8 COMMERCIALISATION DES BOIS	14
3.8.1 <i>Situation 2020 : Exploitations</i>	14
3.8.2 <i>Service de courtage de ForêtNeuchâtel</i>	14
3.8.3 <i>Grumes résineuses</i>	15
3.8.4 <i>Bois feuillus (hêtre)</i>	15
3.8.5 <i>15ème vente groupée de bois précieux</i>	16
3.9 AUTRES ACTIVITES	19
3.9.1 <i>Fonds du bois Forêt (FdB Forêt) / Promotion Bois Suisse (PBS)</i>	19
3.9.2 <i>AOC bois du Jura</i>	20
3.10 EVOLUTION DE L'ECONOMIE FORESTIERE EN 2020	20
3.10.1 <i>Situation conjoncturelle</i>	20
3.10.2 <i>Marché des bois ronds</i>	20
3.10.3 <i>Perspectives conjoncturelles, marché du bois en 2021</i>	22
3.11 BUTS ET ACTIONS 2021	24
4. COMPTES 2020.....	27
5. BUDGET 2021	27
6. CONCLUSION	27
ORGANES DE FORETNEUCHATEL AU 31.12.2020	29
ANNEXE I EVOLUTION DES PRIX DE VENTE FORETNEUCHATEL ET DES COUTS DE RECOLTE MOYENS NOMINAUX	30
ANNEXE II EVOLUTION DES PRIX DE VENTE FORETNEUCHATEL ET DES COUTS DE RECOLTE MOYENS REELS	31

Le mot du Président

L'année 2020 restera dans les annales avec la pandémie de Coronavirus et les mesures prises pour enrayer sa propagation, toutes deux ont profondément modifié notre quotidien et limité certaines de nos libertés.

Dans un environnement qui évolue rapidement, les propriétaires de forêt, imperturbables, ont continué à gérer et exploiter, avec l'appui de leur association, leurs boisés de manière durable et économiquement efficiente. En effet, la durabilité d'un système ne peut être garantie qu'à condition que son financement le soit également. C'est pourquoi ForêtNeuchâtel s'engage depuis maintenant 100 ans auprès de ses membres, pour une économie forestière performante, qui constitue une condition de base pour garantir les prestations de la forêt utiles à la société.

ForêtNeuchâtel fête son centenaire en 2021 avec l'édition d'un livre et des manifestations à l'image de ses membres, dynamiques, résilients et résolument tournés vers l'avenir.

Je tiens, pour conclure ce petit mot, à vous exprimer, Mesdames et Messieurs, ma gratitude pour votre confiance, à remercier le Conseil d'Etat, mes collègues du Conseil d'Administration, le SFFN de leur soutien, nos collaborateurs, ainsi que l'ensemble des acteurs de la forêt et de la filière du bois de leur engagement.

Jean Wenger, Président

R A P P O R T A N N U E L

de

ForêtNeuchâtel

pour l'exercice 2020

1. Membres

Au 31 décembre 2020, ForêtNeuchâtel compte 126 membres, propriétaires de 75% de l'espace boisé du canton, qui se répartissent de la manière suivante :

Confédération suisse

Etat de Neuchâtel

30 communes

1 paroisse

2 corporations

3 membres associatifs

88 propriétaires de forêts privées et membres individuels

2. Organes et administration

2.1 Assemblée générale

La 107^{ème} Assemblée générale ordinaire de ForêtNeuchâtel s'est tenue le vendredi 25 septembre 2020 à 10h15 au Grand Hôtel les Endroits, La Chaux-de-Fonds.

M. J. Wenger, président, ouvre la séance et adresse ses salutations à la Ville de La Chaux-de-Fonds, et plus particulièrement à M. Marc Arlettaz.

Il a le plaisir d'accueillir M. Christophe Noël, nouvellement nommé chef de service au SFFN.

M. Ch. Noël prend la parole et assure que le monde de la forêt peut compter sur le SFFN pour les dossiers y relatifs.

M. J. Wenger ajoute encore que le Conseiller d'Etat, M. L. Favre, est excusé, ainsi que notre membre d'honneur, M. Stéphane JeanRichard.

M. J. Wenger ajoute encore quelques mots sur le succès rencontré par l'Assemblée des délégués de ForêtSuisse du 18 septembre dernier à Neuchâtel (assemblée tenue sur le bateau *Fribourg*).

M. Paolo Camin fait une présentation des deux thèmes suivants occupant le SFFN : changement de personnel et RPT 2020-2024. Il termine sa présentation par des remerciements envers ForêtNeuchâtel, notamment concernant l'excellente collaboration lors des démarches pour faire venir en Suisse les acheteurs de bois français durant la fermeture des frontières.

M. Tomas Troger, nouveau directeur de ForêtSuisse, se présente. Il remercie ForêtNeuchâtel de son accueil et développe une thématique actuelle auprès de ForêtSuisse : la nouvelle loi sur le CO₂ et les divers projets qui en découlent. Quels sont les enjeux pour la filière de la forêt et du bois ?

M. M. Arlettaz remercie ForêtNeuchâtel d'avoir choisi La Chaux-de-Fonds pour son assemblée générale et présente les forêts de sa ville.

M. J. Wenger invite les participants à partager le verre de l'amitié généreusement offert par la ville de La Chaux-de-Fonds.

2.2 Conseil d'administration

Le Conseil d'administration s'est réuni deux fois en 2020, le 30 avril par correspondance et le 27 novembre 2020 au Centre forestier de la montagne de Boudry.

Ces séances ont été consacrées essentiellement à la préparation du centenaire, au budget et comptes de l'association, à la vente de bois précieux, au service commercial, à la certification, au marché du bois et à la politique forestière.

Le Conseil d'administration a enregistré un mouvement au sein de ses membres en 2020. M. Jean-Laurent Pfund, chef du service faune, forêt, nature a été remplacé par M. Christophe Noël. Sa nomination est entérinée par acclamations et M. J. Wenger le remercie d'avoir accepté ce poste.

2.3 Comité directeur

Le comité s'est réuni cinq fois afin de préparer les séances du Conseil d'administration et de s'occuper des affaires courantes, telles que :

- La préparation des séances du CA et de l'AG ;
- Le marché des bois, la vente groupée de bois précieux (date, tarifs) ;
- Le contenu des ForêtNeuchâtel-Infos ;
- L'analyse des comptes ;
- Les contacts avec ForêtSuisse ;
- La constitution des commissions de certification et commerciale.

Il s'est en outre occupé des tâches particulières, comme :

- L'organisation de l'assemblée générale des délégués de ForêtSuisse à Neuchâtel en 2020 ;
- L'organisation du centenaire de ForêtNeuchâtel en 2021 ;
- La prise de position de ForêtNeuchâtel sur le projet de loi sur les forêts 2020 ;
- Le suivi de la certification FSC et PEFC par l'intermédiaire de l'Association Romande pour la Certification des Forêts (ARCF) et ARTUS, ainsi que le suivi des audits internes et externes ;
- Les nombreuses prises de contact avec les différents acteurs de la forêt ;
- La représentation de ForêtNeuchâtel par des membres du Comité directeur dans différentes commissions.
- L'organisation du temps de travail du chargé d'affaires ;

2.4 Commission commerciale

Jusqu'en 2020, les buts de la commission commerciale (CC) sont de définir des recommandations de prix, d'entretenir le contact avec les acheteurs, d'informer les membres des discussions et des prix, et également de s'occuper des tâches organisationnelles en cas de tempête ou lors d'événements exceptionnels. En raison des contraintes liées à la pandémie, la Commission commerciale de ForêtNeuchâtel, présidée par M. J. Boni, n'a pas pu rencontrer les représentants des acheteurs de bois le 29 octobre 2020 comme initialement prévu.

De plus, la commission de la concurrence (COMCO) a déclaré que les rencontres entre la branche forestière et l'industrie du bois afin d'établir des recommandations de prix étaient désormais proscrites (risques d'arrangements, cartels). Désormais, il est donc interdit de diffuser des

recommandations de prix. Toutefois, les réunions avec les acheteurs de la filière seront maintenues dans le but d'organiser le marché et d'établir, non pas des recommandations de prix, mais une information sur l'état du marché du bois avec des flèches de tendance.

2.5 Commission de certification

La commission de certification ne s'est pas réunie en 2020. C'est le comité directeur de l'ARCF, dont le chargé d'affaires est membre, qui traite les affaires courantes de la certification.

2.6 Administration

2.6.1 Collaboratrices/Collaborateurs

Les prestations de ForêtNeuchâtel à l'attention de ses membres et le traitement des affaires courantes ont été entre autres assumés par les personnes suivantes :

- M. N. Joss, chargé d'affaires (direction de l'administration, information aux membres, relations avec les acteurs de la filière forêt-bois, collaboration avec les partenaires de ForêtNeuchâtel, conduite de la certification groupée des forêts dans le canton, représentation de ForêtNeuchâtel dans différentes commissions et associations, travaux pour tiers) et courtier (service de courtage, relations avec les partenaires commerciaux, marché des bois).
- Mme M.-Cl. Piguet, secrétaire (réponse aux demandes des membres, tâches administratives du secrétariat, facturation liée au service commercial).
- Mme D. Novelli, comptable.

Le Conseil d'administration remercie Mmes Marie-Claude Piguet, Delphine Novelli et M. Nicolas Joss du travail accompli en 2020.

2.6.2 Secrétariat permanent

ForêtNeuchâtel est atteignable au 032/730.39.42, par courriel à foretneuchatel@foretneuchatel.ch, ainsi que par fax au 032 /731.17.96.

Le site Internet www.foretneuchatel.ch est également à votre disposition.

3. Rapport d'activités 2020

3.1 Introduction

L'organisation de l'assemblée générale des délégués de ForêtSuisse et la gestion logistique de la crise sanitaire liée au coronavirus ont été les événements marquants de l'association en 2020.

La 15^{ème} vente de bois précieux, le projet sur les bois de haute qualité, la refonte de Promotion Bois Suisse et différents sujets de politique forestière ont été les principaux thèmes traités durant l'année écoulée.

Au niveau du marché, la situation est restée difficile pour les propriétaires de forêt en 2020. En effet, le marché du bois a été saturé de bois secs ou bostrychés. Durant l'été, les propriétaires ont levé le pied au niveau des coupes et le marché ne s'est pas totalement effondré.

3.2 Activités générales de ForêtNeuchâtel

Les activités de ForêtNeuchâtel en faveur des propriétaires forestiers ont été nombreuses et variées comme l'atteste la liste ci-après :

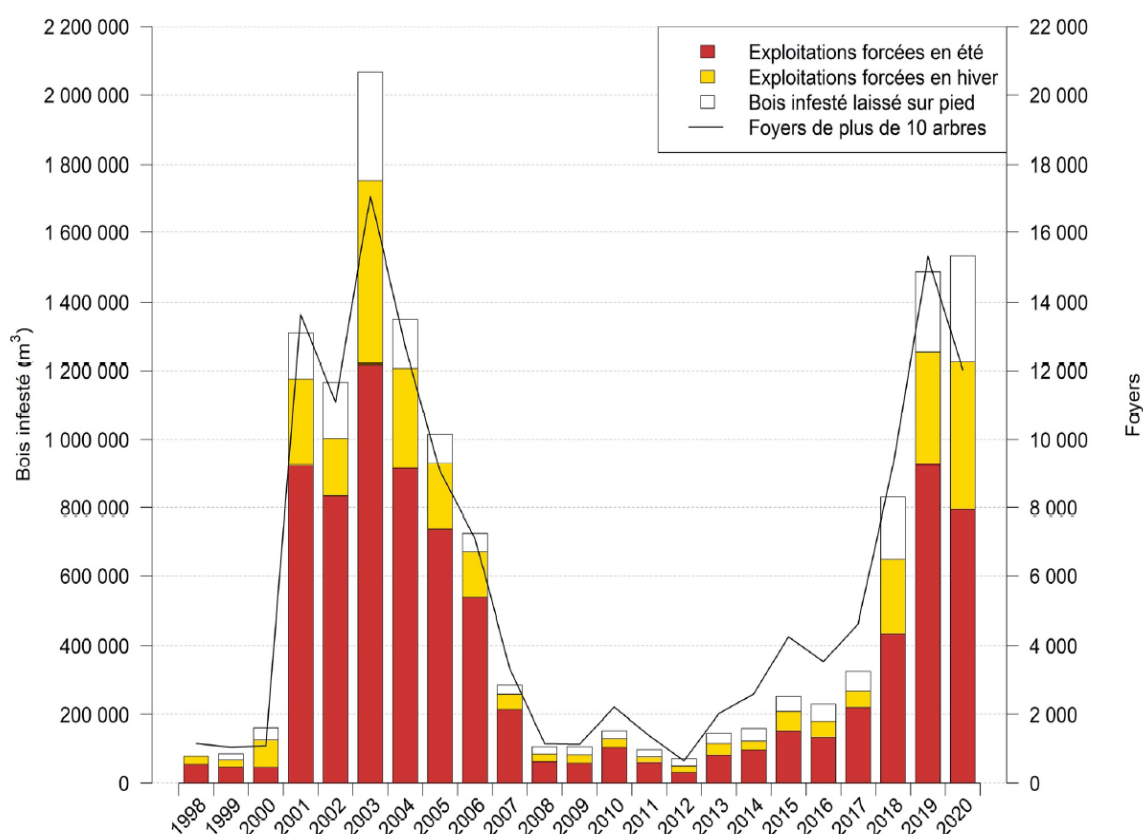
- La participation de M. J. Wenger au comité de ForêtSuisse comme **vice-président**. Cette fonction assurée au niveau suisse est un atout indéniable pour ForêtNeuchâtel ;
- La participation active de ForêtNeuchâtel et de son président aux réflexions au niveau national sur la révision de la loi sur les forêts. ForêtNeuchâtel tente d'obtenir de meilleures conditions cadres pour l'exploitation hors zone des forêts protectrices ;
- L'organisation et la participation le 18 septembre à l'assemblée des délégués de ForêtSuisse 2020 à Neuchâtel.
- La préparation du centenaire de ForêtNeuchâtel en 2021 ;
- L'organisation de la quinzième vente groupée de bois précieux sur le site des Allées à Colombier ;
- L'engagement actif de ForêtNeuchâtel au comité du projet de valorisation du bois de haute qualité ;
- Participation aux séances de la refonte de *Promotion Bois Suisse, ex Fonds du Bois* ;

- Le rôle actif joué par le Comité directeur pour la promotion du bois indigène et du Label Bois Suisse ;
- La participation aux séances de la commission « marché des bois » de ForêtSuisse ;
- Les prises de contact avec les scieurs lors de rencontres avec la commission commerciale, la vente de bois ou les visites aux ventes de l'ONF en Franche-Comté ;
- La participation active à la commission consultative *Energie Bois Suisse* aux niveaux national et romand ;
- La participation par écrit, à la conférence du 11 novembre, des présidents et gérants des diverses associations forestières cantonales ;
- La participation active du chargé d'affaires dans la gestion de l'Association Romande pour la Certification des forêts (ARCF) et pour le suivi du projet ARTUS ;
- La représentation des propriétaires forestiers dans différentes commissions (faune, forêts, nature, sylvo-cynégétique) et groupes de travail cantonaux, ainsi que les contacts avec la section chargée des forêts ;
- La participation de ForêtNeuchâtel aux assemblées de l'Association du Parc Naturel Régional du Doubs et du Parc Chasseral ;
- La participation de ForêtNeuchâtel au comité de Lignum Neuchâtel ;
- Les contacts réguliers, la participation aux assemblées générales et les échanges d'informations avec les associations des cantons voisins (JU, VD, VS, FR, BE) ;
- La mise à jour régulière du site Internet de ForêtNeuchâtel www.foretneuchatel.ch ;
- La rédaction des ForêtNeuchâtel-Infos, informations régulières transmises aux membres sur la conjoncture économique et le marché des bois, ainsi que sur divers sujets d'actualité (vente de bois précieux, certification, Fonds du Bois Forêt, etc.).

3.3 Etat sanitaire des forêts, bostryche typographe

L'année 2020 a commencé avec des conditions de développement favorables pour les scolytes grâce à un printemps extrêmement sec et chaud ainsi qu'une grande quantité de bois infesté laissé sur pied l'année précédente. La situation reste préoccupante. En effet, en raison de la persistance de vagues de chaleur en Europe centrale, on peut s'attendre à ce qu'une troisième génération annuelle de typographes soit plus fréquente à l'avenir en suisse. À des altitudes supérieures à 1300m, où le typographe n'a jusqu'à présent produit qu'une génération, deux générations seront possibles à l'avenir.

Ces dernières années, de nombreux épicéas ont été exposés de manière répétée à des stress hydriques, ce qui a pu altérer leur potentiel de défense contre les attaques de bostryches. En 2020, le printemps extrême ainsi que l'été chaud et sec qui a suivi n'ont guère laissé de possibilités de régénérations aux arbres.



Evolution du volume de bois infesté et du nombre de foyers de bostryche typographe en Suisse entre 1998 et 2020.

Source : <http://www.wsl.ch>

3.4 Certification

Association Romande pour la Certification des Forêts (ARCF)

L'ARCF regroupe environ 500 propriétaires forestiers certifiés FSC® et PEFC répartis sur les cantons de Vaud, Valais, Neuchâtel, Jura et Genève. La surface certifiée est de 114'090 ha. En 2020, aucune nouvelle admission, ni démission de membres n'a été enregistrée. Toutefois, en raison de la fusion de communes, de rocades dans les surfaces de forêts entre propriétaires et de création de groupements forestiers, quelques changements dans la surface forestière certifiée ont eu lieu.



ARTUS & audits

Depuis le 01.04.2018, l'ARCF fait partie du groupe de certification suisse ARTUS qui compte 415 membres (RMU) dans toute la Suisse, à l'exception du Tessin et de la Suisse orientale (TG, SG, AI, AR).

En 2020, 49 organisations en Suisse ont été auditées (audits externes). Parmi ces unités ARTUS visitées, aucune ne se situait dans le canton de Neuchâtel.

Un audit interne a été effectué en 2020 dans le cantonnement de La Sagne. Aucune non-conformité majeure ou mineure n'a été décelée lors de cet audit.

Produits de traitements

Le FSC international a revu sa politique au sujet de l'emploi des pesticides. La dérogation pour traiter les bois est échue depuis le 31.12.2020. Le FSC demande aux gestionnaires de faire une analyse de risque et de prévoir des mesures afin de limiter les conséquences de l'emploi de ces produits chimiques. Une telle analyse doit se faire en concertation avec toutes les parties prenantes. L'approbation de ce système d'analyse de risque est prévue pour le printemps 2021.

3.5 Label Bois Suisse

Le label bois suisse est offert gratuitement par ForêtNeuchâtel à tous les propriétaires de forêts du canton.

Ce label rouge fait figure de passeport suisse pour l'une des seules matières premières issues de notre pays.

Le label est utilisé dans toute la filière bois, de l'exploitation forestière au détaillant en passant

par la scierie et la menuiserie. Utilisé de manière cohérente, le label souligne les caractéristiques du Bois Suisse, signale une chaîne de valeur fermée et contribue au renforcement à long terme de toute l'économie forestière et de la filière bois suisse. Il donne un signe clair synonyme de qualité, d'origine, de durabilité, de régionalisme et de confiance en faveur du bois suisse. Il est toujours possible de construire avec son propre bois ou du bois de la région labellisé Bois Suisse.



**BOIS
SUISSE**

3.6 Assemblée générale des délégués de ForêtSuisse

L'assemblée générale des délégués de ForêtSuisse, initialement prévue le 19 juin 2020 a finalement pu avoir lieu sur le bateau *Fribourg*, le 18 septembre. Les passagers ont embarqué au port de Neuchâtel pour un trajet



magnifique en direction de Morat. L'assemblée statutaire a eu lieu sur le pont supérieur, suivie de l'apéro et du repas sur le pont inférieur.

La suite du programme, organisée par ForêtNeuchâtel, a réuni une trentaine de participants pour une balade le long des grèves du lac, commentée par Jean-Pierre Rausis et Stéphane JeanRichard. Par la suite, les délégués ont visité le château de Boudry, puis s'est ensuivie une dégustation de vins, pour finalement finir par un souper.



Assemblée générale des délégués de ForêtSuisse, sur le bateau *Fribourg*, puis apéritif et souper au château de Boudry, septembre 2020



3.7 Bois de haute qualité

Dans le contexte du marché du bois actuel en Suisse, la valorisation des produits de niche représente, pour le propriétaire forestier, un potentiel intéressant comme le démontrent les prix obtenus lors des différentes ventes de bois précieux à travers la Suisse, notamment celle de Colombier.

Les bois d'épicéa de très haute qualité, en particulier le bois de résonance, sont des assortiments recherchés avec des débouchés commerciaux dépassant largement nos frontières.

Le projet a pour finalité d'améliorer la valorisation du bois de haute qualité d'épicéa à travers la mise en place d'une filière locale pour le bois de résonance sous la forme d'un projet pilote.

Le projet-pilote a pour objectif d'initier sur une période de 5 ans une filière locale de valorisation du bois de résonance d'épicéa dans le canton de Neuchâtel en garantissant la traçabilité des bois de la forêt à la planchette.

La mise en place du projet consiste aux actions suivantes :

- L'achat de billons d'épicéa de haute qualité
- La production de planchettes de résonance pour violon, alto et violoncelle.
- La mise en place d'un xylothèque
- La promotion et commercialisation des planchettes

La commercialisation des planchettes se fera selon les prix du marché. Le prix de vente estimé se situe entre Fr. 60.- et 200.- par planchette en fonction de la dimension et de la qualité.

3.8 Commercialisation des bois

3.8.1 Situation 2020 : Exploitations¹

Le taux d'exploitation en regard de la possibilité dans les forêts publiques du canton s'est élevé en 2020 à 100% (2019 : 108%) pour une quantité de 99'357 sylves exploitées (106'482 en 2019). Les exploitations ont été menées en 2020 dans 197 divisions de forêts publiques (203 en 2019) ;

La proportion des assortiments résineux / feuillus exploités en 2020 est de 78% / 22% (72% / 28% en 2019).

Les proportions respectives d'assortiments exploités dans les forêts publiques sont :

- Bois d'œuvre 60.6% (60.4% en 2019)
- Bois d'industrie 9.1% (9.3% en 2019)
- Bois énergie 30.2% (30.3% en 2019)

Dans les forêts privées, 710 autorisations de coupe ont été délivrées (572 en 2019), portant sur 74'353 sylves (61'005 sv en 2018) ;

3.8.2 Service de courtage de ForêtNeuchâtel

Le volume de bois commercialisé (hors bois précieux) par ForêtNeuchâtel en 2020 est de **3'447 m³**. Ce chiffre est le plus élevé depuis 10 ans, preuve que le service de courtage fonctionne très bien.

ForêtNeuchâtel remercie et compte sur les propriétaires publiques et privés pour accorder leur confiance au service de courtage.

¹ Source : SFFN

3.8.3 Grumes résineuses

Le prix moyen des grumes en écorce vendues et/ou facturées par ForêtNeuchâtel (sans les bois précieux) depuis 2011 est le suivant :

Résineux	Année	Volume m3	Prix moyen Fr. /m3 sans les rouges	Prix moyen Fr. /m3, total
	2020	2933	67.63	64.30
	2019	3130	70.62	69.10
	2018	1942	76.04	75.54
	2017	1242	76.51	76.47
	2016	2127	78.42	78.06
	2015	1247	85.45	84.11
	2014	1304	98.11	96.85
	2013	1422	88.07	86.54
	2012	1227	82.06	77.18
	2011	3684	97.05	95.96

Le prix de Fr. 68.-/m³ (sans les bois rouges) obtenu reflète le marché du bois morose de 2020. Les prix ont encore diminué durant l'année pour atteindre le prix le plus bas des dernières années. **Il faut toutefois relever que parmi ces bois résineux passablement étaient des chablis renversés ou cassés par les tempêtes successives du mois de février 2020 ou des bois bostrychés.** La baisse des prix s'explique par ces nombreux chablis et par les incertitudes liées à la pandémie de Coronavirus durant le printemps (arrêt partiel des scieries en Suisse, arrêt complet en France durant plusieurs semaines, difficultés logistiques, etc.). En effet, une partie importante des grumes résineuses est acheminée vers les scieries françaises.

Sur ordre de la ComCo (commission de la concurrence), les traditionnelles recommandations de prix établies par ForêtNeuchâtel ne sont plus autorisées (cf. chap. 2.4, p.6).

L'annexe I présente l'évolution des prix de vente ForêtNeuchâtel et des coûts de récolte nominaux, l'annexe II l'évolution des prix réels.

3.8.4 Bois feuillus (hêtre)

En 2020, ForêtNeuchâtel a commercialisé 514 m³ de bois d'industrie de hêtre au prix moyen de Fr. 40.-/m³.

Concernant les grumes feuillues, l'arrêt complet durant plusieurs mois des exportations a également provoqué une baisse modérée des prix payé aux propriétaires forestiers en 2020. Les acteurs de la filière ont temporisé et les transactions furent rares.

Tout comme pour les résineux, il n'y a pas de recommandations de prix pour les grumes feuillues pour la saison 2020-2021, les prix n'ont toutefois guère évolués par rapport à la saison précédente. Il est également hautement recommandé d'avoir un contact étroit avec ses acheteurs et ForêtNeuchâtel avant la mise en chantier de coupes de feuillus.

3.8.5 15^{ème} vente groupée de bois précieux

Pour sa quinzième édition, la vente de bois précieux de ForêtNeuchâtel, organisée dans l'Allée des Bourbakis à Colombier, ainsi qu'au Robinson pour des chênes, a réuni 672 m³ (un record) en provenance des forêts publiques et privées de l'ensemble du canton de Neuchâtel. Des billes en provenance des cantons de Vaud et Fribourg ont complété l'offre.

L'adjudication n'a pas eu lieu cette année en présence des propriétaires et des gardes forestiers.

Les 509 billes de 22 essences différentes ont toutes trouvé preneurs.

30 offres nous sont parvenues, un record.

Ces offres proviennent de Suisse Romande (18), du reste de la Suisse (8), et de France (4). Ces bois issus de forêts gérées de manière durable seront ensuite usinés pour se retrouver dans la menuiserie, l'ébénisterie, le tranchage, la tonnellerie ou encore dans la fabrication d'instruments de musique.

Les chênes représentent 2/3 de la vente et obtiennent un prix moyen relativement semblable aux dernières années à Fr. 503.-/m³.

Les épicéas obtiennent également de bons prix (prix moyen Fr. 253.-/m³), tout comme les noyers (Fr. 847.-/m³) et les cerisiers (Fr. 334.-/m³).

Huit essences battent cette année les records des quinze éditions de la vente de Colombier : l'alisier blanc avec Fr. 450.-/m³, l'alisier torminal avec Fr. 451.-/m³, le charme obtient Fr. 400.- /m³, l'orme obtient Fr. 705.-/m³, les pommiers Fr. 600.-/m³, les cèdres Fr. 420.-/m³ et le thuya Fr. 500.-/m³ !

Cette vente reflète les tendances actuelles du marché du bois. Les bois mis en vente à Colombier représentent un petit volume, un marché de niche. Mais cette vente est le reflet du marché global, tant aux niveaux cantonal, romand, suisse ou européen. Le bois est une matière qui reste

en vogue et donc demandée. Tous les bois présentés à cette vente possèdent le label bois suisse.



Bel érable sycomore ayant obtenu le meilleur prix de toute la vente avec Fr. 2'311.-/m³



Visite des bois précieux avec une classe d'école de Colombier, décembre 2020

Tableau récapitulatif des prix :

	déc.20	déc.20	déc.19	déc.18	déc.17	déc.16
Essences	m3 adjugés	CHF/m3	CHF/m3	CHF/m3	CHF/m3	CHF/m3
Feuillus						
Alisier blanc	0.39	450.--	110.--	300.--		
Alisier torminal	0.46	451.--				
Amandier				1 001.--		
Aulne noir				35.--		248.--
Bouleau				275.--		44.--
Buis						
Charme	0.88	400.--	100.--			
Cerisier	5.3	334.--	295.--	150.--		76.--
Châtaignier	5.68	385.--	250.--	392.--	497.--	
Chêne Sessile	453.73	503.--	527.--	493.--	555.--	518.--
Chêne Rouge						
Cognassier						1 001.--
Erable champêtre			110.--	280.--		
Erable à f. ronde			250.--	300.--	455.--	
Erable plane	3.97	40.--	40.--		110.--	
Erable sycomore	28.07	474.--	202.--	685.--	364.--	659.--
Février					250.--	
Frêne	42.8	162.--	179.--	195.--	160.--	136.--
Ginkgo Biloba						
Hêtre	11.01	109.--	125.--	190.--	175.--	86.--
Houx						
Marronnier						
Noisetier de Byzance						
Noyer	12.56	847.--	578.--	393.--	557.--	1 753.--
Orme	1.65	705.--		483.--	616.--	150.--
Poirier				259.--	45.--	
Pommier	0.48	600.--				
Prunier						
Robinier			139.--	283.--	45.--	
Tilleul	4.35	256.--	262.--	337.--	202.--	161.--
Résineux						
Douglas	26.39	257.--	241.--		228.--	333.--
Cèdre	1.53	420.--		180.--		
Epicéa	25.44	253.--	226.--	164.--	195.--	243.--
Genévrier				325.--		
If	1.98	248.--	420.--	328.--	355.--	343.--
Mélèze	21.32	143.--	170.--	861.--	214.--	448.--
Pin sylvestre	7.22	154.--	172.--	207.--	183.--	187.--
Pin Weymouth			125.--			90.--
Pin noir			110.--			
Sapin	8.6	175.--	85.--	60.--	143.--	263.--
Thuya	6.41	500.--	200.--	320.--		
Synthèse						
Volume total mis en vente		672.82	632.19	607.72	568.66	394.97
Volume total adjugé		670.25	632.19	607.37	568.66	388.58
Volume des invendus (retiré)		2.57	0	0.35	-3.47	6.39
Nombre d'offres		30	24	26	26	28
Prix moyen (CHF/m3)		382.--	404.--	469.--	385.--	472.--
taux invendu (retiré) (%V)		0.38%	0	0.05%	0.61%	1.62%
Nombre d'essence		24	23	23	17	18
variation de prix		-5%	-14%	26%	-23%	47%

3.9 Autres activités

3.9.1 Fonds du bois Forêt (FdB Forêt) / Promotion Bois Suisse (PBS)

Les mesures de promotion du bois suisse sont primordiales pour la filière forêt-bois. Le Fonds du Bois forêt sert à financer les associations forestières et les institutions actives, pour améliorer les conditions-cadres, la défense des intérêts, le soutien et le conseil aux entreprises affiliées et la communication.

Malheureusement, depuis des années, les recettes sont en baisse en raison des changements dans la répartition des assortiments, notamment le recul des grumes de sciage, ainsi que certaines différences dans les modèles d'encaissement et dans les taux de redevance. Il est essentiel de donner à leur financement une base solide, pérenne et adaptée à la situation nouvelle, en instaurant un nouveau système pour le Fonds du bois nouvellement nommé : **Promotion Bois Suisse**.

La proposition **est de percevoir Fr. 0.50/m³ de bois exploité de tous les assortiments** (bois de service, bois d'industrie et bois énergie). Cette proposition a été en consultation durant l'année 2020 et entrera en vigueur pour l'exercice 2021.

Actuellement, la perception des contributions au Fonds du bois Forêt est la suivante :

- Pour chaque mètre cube de grumes vendues, les propriétaires publiques versent le franc du vendeur à l'office de perception régional géré par ForêtNeuchâtel. Cette perception s'effectue de manière groupée en fin d'année, la facturation étant établie sur la base de la statistique des volumes commercialisés que tiennent les arrondissements forestiers. Les acheteurs quant à eux ont organisé la perception de leur franc de manière indépendante.
- Ce franc est ensuite réparti comme suit :
 - 25 centimes pour diverses institutions communes à l'économie forestière et à l'industrie du bois (Lignum, Cedotec, Energie-Bois-Suisse), ceci afin de promouvoir l'utilisation du bois dans la construction et la production d'énergie ;
 - 45 centimes pour ForêtSuisse, active dans la défense des intérêts des propriétaires forestiers au niveau suisse ;
 - 30 centimes pour l'association forestière cantonale pour des actions locales concrètes.

La promotion du bois indigène est organisée comme suit :

- Pour les propriétaires privés, un franc par plante martelée, destiné à l'encouragement de l'utilisation du bois indigène, est prélevé par le SFFN conjointement avec la finance de martelage. De ce fait, il n'y a pas d'obligation de contribution au Fonds du Bois Forêt pour les privés. Ce franc est réparti à 60% pour Lignum et 40% pour ForêtNeuchâtel.

3.9.2 AOC bois du Jura

L'association suisse pour une AOC a été dissoute en 2019. Le montant investi en son temps pour le projet a été remboursé, mais reste bloqué pour une éventuelle relance.

Les Français quant à eux ont obtenu la reconnaissance AOC. Il s'agira de voir avec eux s'ils seraient d'accord de vendre les bois suisses en AOC à l'avenir.

3.10 Evolution de l'économie forestière en 2020

3.10.1 Situation conjoncturelle

En 2020, des limitations des capacités et des fermetures d'entreprise ont été décidées par le Conseil fédéral pour endiguer la propagation du coronavirus. Par conséquent, le PIB suisse a reculé de 2,9 % en 2020, soit beaucoup plus que lors de la crise financière de 2009 (-2,1 %). Un recul encore plus marqué avait été enregistré en 1975 à la suite du choc pétrolier.

Le secteur des services a été frappé de plein fouet par la crise sanitaire. La consommation privée a connu une baisse historique. Les reculs observés dans l'industrie manufacturière et du côté des exportations étaient cependant moins forts que pendant la crise financière.

En outre, la nette diminution des voyages internationaux a pesé sur le tourisme. La valeur ajoutée a fortement baissé dans l'hôtellerie-restauration, dans les domaines de l'art, du divertissement et des loisirs. En automne, les reculs observés dans ces domaines restent bien en deçà de ceux enregistrés au printemps 2020².

3.10.2 Marché des bois ronds en 2020

Bois résineux

La situation a été très difficile en 2020 pour la forêt et ses propriétaires. Les forêts ont échappé aux tempêtes, mais pas à la sécheresse et à la chaleur. L'année 2020 a été la cinquième plus chaude depuis le début des mesures. En effet, après la répétition de périodes très sèches de ces

² Sources : SECO, KOF

dernières années, un fort dépérissement des sapins blancs a été constaté. Il s'agit principalement d'individus ou de groupes isolés qui « tournent » et deviennent rouges en quelques jours. De plus, des populations de bostryches curvidentés s'attaquent aux sapins affaiblis. Les bostryches typographes ont quant à eux proliféré sur le Littoral.

Dans les montagnes neuchâtelaises, la situation est restée plutôt calme. Ni la sécheresse ni les coups de vents n'ont fait de dégâts. Quelques sapins secs ou dépérissant sont présents de manière isolés. Les arbres secs sont généralement laissés sur pied s'ils ne représentent pas de problème sécuritaire, afin de ne pas sur-engorger le marché.

L'activité des scieries est restée bonne en 2020, les quantités de bois de mauvaise qualité qui ont afflué, ont pu en grande partie être absorbées. Le prix des bois secs et déclassés a encore baissé durant l'automne. La demande en bois vert et frais s'est fait sentir à l'approche de la reprise des coupes avec des prix stables, mais toujours bas. En effet, le marché du bois en Suisse est fortement impacté par la situation des pays limitrophes. Les prix ont été sous pression durant toute l'année 2020.

Bois feuillus

En Suisse, les hêtres souffrent d'un stress hydrique marqué (sécheresse cf. chap. 3.3). De nombreux arbres dépérissent et meurent. Par conséquent, la situation sur le marché du hêtre est très incertaine. De plus, un certain flou règne au niveau de la qualité des hêtres secs ; si le bois est chauffé, coloré et que la structure est attaquée, est-il encore adapté aux sciages et aux besoins du marché ?

De plus, en Suisse, la demande en bois massif de hêtre baisse. La Chine, quant à elle, achète des bois déclassés à vil prix.

Pour le chêne, la situation se péjore du côté français, une baisse sensible des prix est perceptible. Toutefois, les prix du chêne restent élevés.

Pour les frênes, le marché chinois s'est fermé, les stocks de sciages s'accumulent, les débouchés se faisant rare. Les volumes sciés restent constants, mais le nombre de clients diminue.

Pour l'érable, la situation n'évolue guère.

Bois d'industrie

Le nombre d'industries de transformation étant très réduit en Suisse, il n'y a que peu de possibilités d'écoulement. Les rares entreprises de transformation de bois d'industrie souffrent de l'effondrement conjoncturel. En effet, dans notre pays, il ne reste plus que deux usines

(Kronospan & Perlen Papier). Les prix obtenus en 2020 restent stables par rapport à 2019.

3.10.3 Perspectives conjoncturelles, marché du bois en 2021

Les conséquences des vagues successives de la pandémie et des mesures prises pour les endiguer continueront de peser sur l'économie en 2021.

En effet, les principaux risques pesant sur la conjoncture internationale restent liés à l'évolution de la pandémie de coronavirus. La reprise économique mondiale est dépendante de la distribution et de l'efficacité des vaccins. **Une grande incertitude conjoncturelle règnera durant le premier semestre 2021.**

D'autres risques existent toujours ; ceux qui découlent du **conflit commercial international** entre la Chine et le USA ainsi que ceux liés au **Brexit**.

En ce qui concerne l'accord institutionnel CH-UE, l'incertitude persiste également. Une détérioration des relations de la Suisse avec l'UE pourrait nuire à l'attrait de la place économique suisse et freiner la propension à y investir. En Suisse, le risque d'une forte correction dans le secteur immobilier demeure toujours, en raison des déséquilibres qui couvent.

Toutefois, malgré ces risques, la conjoncture suisse s'améliore quelque peu en ce début d'année 2021. On estime que la demande pour la construction bois, qui résiste bien sera aussi solide que ces dernières années³.

Malgré de excellentes perspectives d'écoulement des bois, c'est principalement les conditions météorologiques et leurs conséquences qui vont influencer le marché du bois. De nouvelles tempêtes peuvent survenir et les bostryches vont certainement continuer leur prolifération. Dans ce contexte, les marchés resteront saturés en bois et les prix vont tarder à remonter.

En résumé, les perspectives pour les résineux :

- Pour les sapins, épicéas, la demande en bois frais est bonne.
- L'activité des scieries suisses et françaises est très soutenue.
- Par contre, l'offre de bois est pléthorique.

³ Source : KOF

- Les prix stagnent. Seules, les belles qualités obtiennent des prix en hausse. Les prix pour les grumes de qualité charpente restent bas et les secs ou bostrychés ne sont plus désirés et sont destinés au déchiquetage. Le problème réside dans le fait que les stocks de bois-énergie sont très élevés, nettement supérieurs à la demande.
- Pour les douglas et les mélèzes, ces deux essences sont très demandées, les prix sont en hausses significatives.
- Le volume élevé de bois infesté laissé sur pied en 2020 et l'importante réserve de matériel de reproduction résultant des dégâts causés par les tempêtes et les bris de neige pendant l'hivers 2020-2021 offrent des conditions optimales pour une nouvelle années d'infestations intenses par le bostryche.
- Ne pas couper de résineux sans avoir un acheteur ! demander conseil au service de courtage de ForêtNeuchâtel.

En résumé, les perspectives pour les feuillus :

- Pour le hêtre et le frêne, il n'y aura pas de demande avant le mois de septembre 2021. Il faudra vraisemblablement s'attendre à une bonne demande avec des prix légèrement renforcés.
- Le chêne tire toujours le marché des feuillus à la hausse grâce à une forte demande sur le marché européen. Les prix se stabilisent à un prix très attractif. Le marché de l'érable reste quasiment inexistant.
- La filière locale de transformation doit être privilégiée. Les propriétaires sont invités à utiliser au maximum leur propre bois dans leurs projets de construction.
- L'écoulement des plus belles grumes de hêtre, frêne, chêne et érable destinées au sciage seront valorisées en priorité lors de la vente de bois précieux de Colombier
- Les qualités inférieures des bois feuillus sont valorisées en bois d'industrie (wagon) ou en bois énergie (bûches, bois déchiqueté, etc).

3.11 Buts et actions 2021

100^{ème} anniversaire de ForêtNeuchâtel 2021 : Le 22 mars 1921, 39 communes, une corporation et 74 propriétaires de forêts privées du canton de Neuchâtel ont créé l'Association Forestière Neuchâteloise, AFN, qui avait comme but de renseigner ses membres sur la situation du marché des bois. En effet, à cette époque, après la 1^{ère} guerre mondiale, la vente des bois devenait très difficile, les acheteurs s'étant solidement organisés pour dicter les prix !

Aujourd'hui, l'AFN est devenue ForêtNeuchâtel. Elle poursuit les objectifs de défendre les intérêts légitimes des propriétaires de forêts publiques et privées, d'informer sur la gestion forestière selon les principes du développement durable et de conseiller ses membres de manière compétente dans les affaires économiques et politiques.

Les 100 ans d'existence sont une formidable occasion d'apporter une certaine objectivité à la situation actuelle des propriétaires forestiers tiraillés entre intérêts privés et publics. De plus, ils sont confrontés à une gestion durable de leurs forêts sous les yeux d'un nombre toujours plus élevé de différents groupements intéressés à ce magnifique patrimoine qu'est la forêt.

Le groupe de travail qui organise les festivités du centenaire prévoit le programme suivant :

Edition d'un livre :

Assez rapidement, il a été décidé d'élaborer une publication pour retracer la vie mouvementée de l'Association, évoquer ses principales activités, en particulier celles d'actualité, et surtout, effectuer diverses réflexions sur l'avenir de nos forêts, leur entretien et sur les prestations à fournir à la société. Le livre s'intitule :

Nos forêts : un patrimoine d'avenir

Le concept comprend environ 150 pages, composé de 10 contributions d'auteurs directement liées à la forêt neuchâteloise. Public cible visé : les propriétaires et les forestiers, les amis de la nature et les écoles, ainsi que les médias et les autorités. Les textes seront agréables à lire et faciles à comprendre, bien structurés et richement illustrés.

La diffusion d'un tirage d'environ 1'000 exemplaires se fera par le canal de la Nouvelle Revue Neuchâteloise, ForêtNeuchâtel, ainsi que par les librairies. Il sera prêt au printemps 2021.

Défilé de mode, le 17 juin 2021

L'événement phare du centenaire. En collaboration avec l'école d'art de la Chaux-de-Fonds, ForêtNeuchâtel organise un défilé de mode en forêt. Afin de sortir des sentiers battus, ce projet verra défiler une vingtaine de

mannequins portant des créations avec des tissus en bois. En effet, il existe des tissus 100% hêtre (fabrication de la viscose à partir de la cellulose). L'idée est de communiquer sur les utilisations alternatives du bois. Cet événement accueillera notamment des professionnels de la mode, des photographes, des journalistes, ainsi que les membres de ForêtNeuchâtel.

Assemblée générale du centenaire, le 10 septembre 2021

L'assemblée générale de ForêtNeuchâtel aura lieu le 10 septembre 2021 à Couvet de 9h30 à 15 h00 environ.

Plantation d'arbres en forme de cœur du 20 au 30 octobre 2021

Les forestiers neuchâtelois, ainsi que la population du canton, ont un lien très fort avec leurs forêts. C'est pourquoi ForêtNeuchâtel a décidé de planter, en étroite collaboration avec le SFFN ainsi que des classes d'école, 1 ha de forêt en forme de cœur sur une surface ravagée par la tempête *Ciara* de février 2020. Le cœur, piqueté par un géomètre, sera ainsi visible vu du ciel ou sur les photos aériennes durant des décennies.

Vente de bois précieux, le 15 décembre 2021

Chaque année depuis 2006, ForêtNeuchâtel organise une vente de bois précieux dans l'allée des Bourbakis à Colombier. Cette vente est la vitrine de la gestion des forêts neuchâteloises visant l'excellence. En 2021, il est prévu de remercier l'ensemble des acteurs de la forêt : les propriétaires, les forestiers-bûcherons, débardeurs, gardes et ingénieurs, ainsi que les partenaires importants de la filière que sont les scieurs et les marchands de bois.

Au travers de son action, ForêtNeuchâtel poursuit également les buts généraux suivants :

- **Politique forestière** : ForêtNeuchâtel veut assurer sa mission centrale de défense des intérêts des propriétaires forestiers dans le cadre des dossiers d'actualité.
- ForêtNeuchâtel poursuivra son engagement en faveur d'une sylviculture multifonctionnelle et d'une rémunération correcte des prestations d'intérêt général de la forêt, avec une implication correspondante des collectivités publiques.
- Le président, dans le cadre de ses multiples fonctions, va poursuivre ses efforts afin qu'un office fédéral des forêts indépendant soit créé.
- Obtenir la reconnaissance des prestations immatérielles de la forêt en faveur de la société (accueil en forêt, filtre de l'eau et de l'air, protection, entretien, etc.) et leur indemnisation équitable par les collectivités publiques. ForêtNeuchâtel tente

de faire reconnaître ces prestations offertes par les milieux forestiers à l'ensemble de la population.

- Être présent activement dans les milieux influents pour mieux défendre la forêt et le bois et favoriser l'utilisation de ce dernier par des mesures financières ou légales.
- Représentation active des intérêts des propriétaires forestiers dans les commissions cantonales et nationales.
- **Forêt du Mont d'Amin** : ForêtNeuchâtel réalise un plan de gestion et une coupe de bois dans cette forêt protectrice.
- **Projet bois de haute qualité** : Participer activement au projet de valorisation de la production des bois de haute qualité dans les forêts de l'arc jurassien.
- **Promotion de ForêtNeuchâtel** : promouvoir les divers services de ForêtNeuchâtel auprès des nouvelles autorités communales, des nouvelles commissions d'arrondissement. Renouveler le Conseil d'administration.
- **Service commercial** : Maintenir l'activité de courtage au service des membres. Offrir des débouchés à des prix attractifs pour les bois de la forêt neuchâteloise en Suisse et à l'étranger. Offrir des alternatives pour les grumes de hêtre.
- **Promotion active du Label Bois Suisse** : L'utilisation du bois dans la construction mérite d'être soutenue, mais il est indispensable que le bois utilisé provienne des forêts suisses. La promotion du label Bois Suisse contribue ainsi à l'utilisation accrue de bois suisse et permet d'obtenir de meilleurs prix pour nos membres.
- **Information et communication** : Développement de la stratégie d'information et de communication de ForêtNeuchâtel, notamment grâce aux mises à jour fréquentes du site internet de l'association. La fréquentation du site est en hausse. Maintien du site www.forêtneuchâtel.ch en tête sur le moteur de recherche « Google ».
- **Poursuite des efforts d'information sur l'économie forestière** et les prestations de la forêt par des contacts avec les milieux politiques et les médias.
- **Certification** : Soutenir les propriétaires certifiés neuchâtelois. Le chargé d'affaires de ForêtNeuchâtel est le gestionnaire de la certification dans le canton.
- **ARTUS** : ForêtNeuchâtel soutient les activités de l'organisation de certification au niveau suisse ARTUS. La

coordination de cette association pour la suisse romande est en charge de Forêt Valais.

- **Parc Naturel Régional du Doubs et Parc Régional Chasseral** : collaboration au développement de ces projets pour les aspects liés à la gestion des forêts.

4. Comptes 2020

Les comptes de l'exercice 2020 clôturent avec un déficit de Fr. 859.- au lieu d'une perte de Fr. 1'810.- budgétisée.

5. Budget 2021

Le budget 2021 prévoit une perte de Fr. 3'410.-.

6. Conclusion

L'année 2020 restera dans les annales avec la pandémie qui a profondément modifié notre quotidien et limité certaines de nos libertés.

Pour les propriétaires, attentif au marché du bois, 2020 est resté morose avec des prix des bois résineux bas. Heureusement, l'utilisation de bois comme matériaux de construction a augmenté durant cette année partiellement confinée. La situation pour les propriétaires ne s'est pas péjorée comme on aurait pu le craindre au mois de mars.

La fermeture des frontières nous a initialement fait craindre le pire, mais les efforts déployés par ForêtNeuchâtel ont rapidement permis de décanter la situation avec certains de nos partenaires, les acheteurs de bois français.

La forêt a également connu une année difficile. Les arbres, plantes vivantes, ont souffert des tempêtes hivernales, des coups de chaud, du soleil estival, de stress hydrique et de la pullulation de pathogènes comme le bostryche typographe.

Une forte mortalité de hêtres, de sapins et d'épicéas ainsi que de nombreux arbres cassés ou renversés par le vent ont été déploré en 2020. Les attaques de bostryches sur les épicéas ont connu leur pic le plus élevé depuis 2003.

Les nombreuses coupes de bois forcées pour des raisons sanitaires ou sécuritaires apportent une offre abondante de grumes sur le marché ; couplées à une importation massive de sciages depuis l'étranger, les perspectives sur le marché du bois restent pessimistes pour 2021. La

pression sur les prix devrait se maintenir. Toutefois, nul ne peut prédire l'évolution du marché avec précision pour ces prochains mois.

Comme bouffée d'oxygène, ForêtNeuchâtel organisera durant l'année **les festivités du centenaire** et sa **seizième vente de bois précieux** en décembre 2021, à coup sûr des événements marquants dans les activités de l'association, si la situation sanitaire le permet...

Dans ce contexte, ForêtNeuchâtel va continuer en 2021 à soutenir activement les propriétaires forestiers, afin d'améliorer sensiblement les conditions-cadres des propriétaires de forêt et des acteurs de la filière forêt-bois.

L'association soutient en effet l'utilisation du bois local au travers du Label Bois Suisse. La valorisation du bois suisse revêt une importance toujours plus prépondérante. Cette ressource, avec ses nombreux atouts, est un matériau toujours plus utilisé qui se profile comme un matériau moderne et d'avenir.

ForêtNeuchâtel intensifie sa collaboration avec l'ensemble des acteurs (le Service de la faune, des forêts et de la nature, Lignum-Neuchâtel, la Société Neuchâteloise des Forestiers, l'Association Neuchâteloise du Personnel Forestier, l'Association Neuchâteloise des Entrepreneurs Forestiers, le Groupement des Propriétaires et Gérants de Forêts Privées).

Nous tenons, pour terminer, à remercier nos membres ainsi que le Conseil d'État et les autorités communales pour leur appui, leur soutien et leur confiance renouvelée, ainsi que nos partenaires (en particulier le Service de la faune, des forêts et de la nature) et toutes celles et ceux qui ont collaborés à la bonne marche des affaires forestières neuchâteloises en 2020.

Colombier, avril 2021

Le Conseil d'administration

ORGANES DE FORÊTNEUCHÂTEL

Décembre 2020

Conseil d'administration

MM.	Lieu	représentant
Wenger Jean, président	Hauterive	Arr. Neuchâtel, publ.
Arlettaz Marc	La Chaux-de-Fonds	Arr. Montagnes neuch., publ.
Boni Jan	Neuchâtel	Arr. Neuchâtel, forêts cant.
Camin Paolo	Couvet	SFFN
Clottu Mario	Cornaux	Arr. Neuchâtel, publ.
Duperrex Daniel	Saint-Aubin-Sauges	Arr. Boudry, publ.
Egger Tom	Saint-Aubin-Sauges	Arr. Boudry, publ.
Fässler Aloïs, assesseur	Les Ponts-de-Martel	Arr. Montagnes neuch., privé
Gaillard Christine	Neuchâtel	Arr. Neuchâtel, publ.
Giroud Charles-André	La Brévine	Arr. Montagnes neuch., privé
Hostettler Christian	Coffrane	Arr. Val-de-Ruz, publ.
Mairy Frédéric	Couvet	Arr. Val-de-Travers, publ.
Noël Christophe	Couvet	SFFN
Oppliger Pascal	La Sagne	Arr. Montagnes neuch., privé
Petitpierre Gilles	Genève	Arr. Neuchâtel, privé
Rosselet Stéphane	Le Brouillet	Arr. Montagnes neuch., privé
Schürch Daniel	Boudry	Arr. Boudry, publ.
Süsstrunk Fabien, vice-président	Neuchâtel	Arr. Val-de-Travers, privé
Tüller Alain	Travers	Arr. Val-de-Travers, privé
Wälti Philippe	Valangin	Arr. Val-de-Ruz, publ.

Comité directeur

MM.	Lieu	représentant
Wenger Jean, président	Hauterive	Arr. Neuchâtel, publ.
Süsstrunk Fabien, vice-président	Neuchâtel	Arr. Val-de-Travers, privé
Camin Paolo	Couvet	SFFN
Fässler Aloïs, assesseur	Les Ponts-de-Martel	Arr. Montagnes neuch., privé
Hostettler Christian	Coffrane	Arr. Val-de-Ruz, publ.

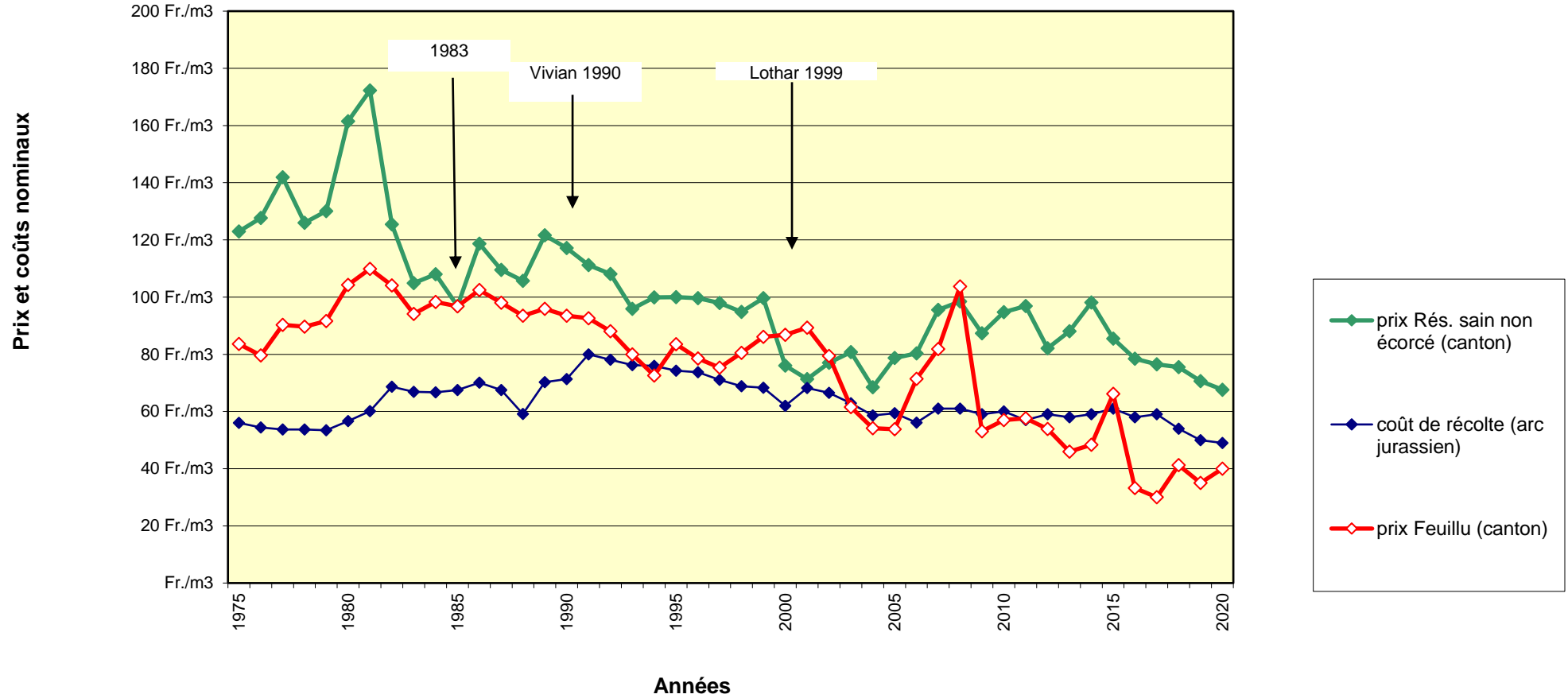
Organe de contrôle

MM.	Lieu	représentant
Petitgnat Audrey	Cormondrèche	Arr. Boudry, publ.
Fahrni Clovis	Colombier	Arr. Boudry, publ.
Leòn Manuel	Le Locle	Arr. Montagnes neuch., publ.



ForêtNeuchâtel
Association des propriétaires forestiers

Evolution des prix de vente FoNe nominaux et des coûts de récolte moyens nominaux





ForêtNeuchâtel

Association des propriétaires forestiers

Evolution des prix de vente FoNe réels et des coûts de récolte moyens réels (1974=100)

